

FLASH WAVE-III

DIGITAL RADIO SLAVE



Especificações:

Freqüência: 2,427 GHz ~2,457 GHz

Número de canais: 16

Alcance máximo: até 180m em área livre

Velocidade de sincro máxima: 1/250seg

Voltagem de sincro: 3V (DC)

Máxima voltagem de flash permitida para o receptor: até 300V (DC)

Saídas de sincro:

- Transmissor - 2,5mm sub-mini
- Receptor - 3,5mm, encaixe hot shoe, encaixe PC fêmea, entrada para adaptador AC

Bateria Transmissor: 1 x CR2450 3V / 1 ano, até 20.000 disparos

Bateria Receptor: 2 x AA 1.5V / 150 horas de uso

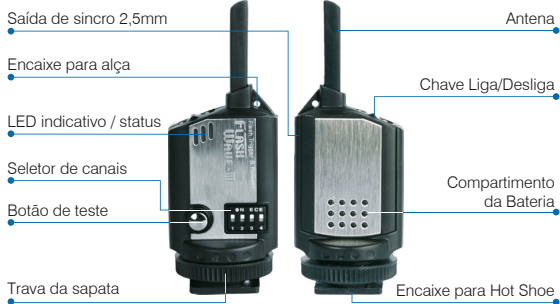
Tamanho do Transmissor: 31mm x 26mm x 80mm

Tamanho do Receptor: 43mm x 25mm x 110mm

Peso do Transmissor: 20g

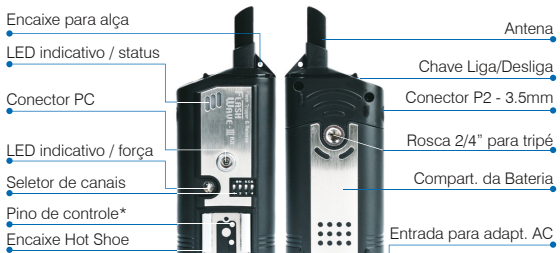
Peso do Receptor: 60g

Transmissor - Especificações



Cabo sincro PC macho plug 2,5mm - 20 cm

Receptor - Especificações



Cabo P2M / P2M - plug 2.5mm



Características principais:

- Hot shoe embutido na unidade receptora
- Velocidade de sincro de até 1/250sec
- Habilidade de disparo de até 8 quadros por segundo
- Alcance máximo 180 metros (aprox 600 pés)
- Freqüência de 2,4 GHz para reduzir a interferência de rádio
- 16 canais selecionáveis
- Habilidade de funcionar como um disparador (com cabos opcionais)
- Habilidade de operar em temperaturas extremas -20C ~ 50C
- Saídas múltiplas para conectar flash portátil ou flashes de estúdio (para modelo DC)



Mako®

Mako Indústria e Comércio de Equipamentos Fotográficos Ltda.
 Rua Antonio José Correa, 78 • CEP 83880-000 • Rio Negro-PR
 Tel.: 47 3641 6888 • Fax.: 47 3642 2424 • e-Mail: vendas@mako.com.br

FLASH WAVE-III

MANUAL DE USO

Ajuste o transmissor

Instale a bateria CR2450 no transmissor deslizando a tampa do compartimento da bateria a fim de abri-lo, coloque a bateria conforme indicado e recoloca a tampa.

Existem 2 formas para conectar o transmissor à câmera:

1- deslize o transmissor na sapata hot shoe da sua câmera de forma que as chaves dos canais estejam de frente para o fotógrafo.

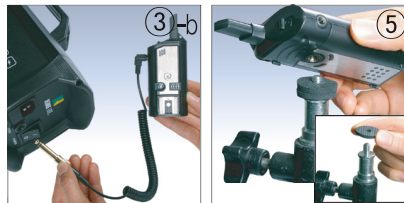
2- Use o cabo 2,5mm para conectar o transmissor à câmera através do conector PC (sincro) existente no corpo da câmera.

Ligue o transmissor, acione o botão de teste a fim de verificar o funcionamento, o LED indicativo deverá acender ao toque do botão de teste.

Observação:

O flashwave III não foi projetado para realizar o modo TTL. Também, este sistema não funciona apropriadamente quando a câmera estiver usando o modo live view. Desta feita é necessário ajustar a câmera para um modo normal e o flash ajustado para o modo manual.

Ajuste o Receptor



1. Instale 2 baterias AA tipo alcalinas no receptor deslizando a tampa do compartimento da bateria a fim de abri-lo, coloque as baterias conforme indicado (observe a polaridade das baterias) e recoloca a tampa.

2- Assegure-se que os flashes estejam desligados.

3a- Para flashes portáteis, encaixe o flash portátil diretamente da sapata hot shoe do receptor.

3b- Para flashes de estúdio, conectar o receptor com o cabo apropriado e adaptador (um cabo P2 3,5mm e um adaptador P4 6,3 mm estão incluídos).

4- Assegure-se que o canal no receptor combina com o do transmissor.

5- Arruelas de borracha podem ajudar a encaixar o receptor firmemente ao encaixe do tripé.

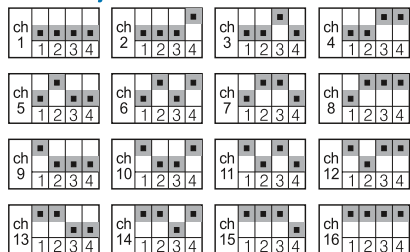
6- Sapata hot shoe de plástico é fornecida para permitir a fixação do receptor em encaixes tipo hot shoe (apenas fixação). A sapata hot shoe de plástico possui uma superfície adesivada a qual pode ser fixada em uma variedade de lugares.

7. Ligue o flash e o receptor.

Mudando de canal

O FlashWave III possui opção para 16 canais. Para operar, o transmissor e receptor devem estar no mesmo canal. Para alterar o canal, siga estes passos:

* Adjust to the same channel



1. Desligue o transmissor e o receptor
2. A tampa da bateria do transmissor tem um pino para ajudar a ajustar a chave dos canais.
3. Selecione o canal desejado no transmissor e receptor
4. Ligue o transmissor e o receptor.

Shutter Release Mode – disparo remoto da câmera

O FlashWave III pode ser usado para disparar uma câmera remotamente. Sua câmera deve estar equipada com uma entrada para obturador eletrônico. Um cabo acessório adicional (não incluso) é necessário. Com o cabo apropriado, siga estes passos:

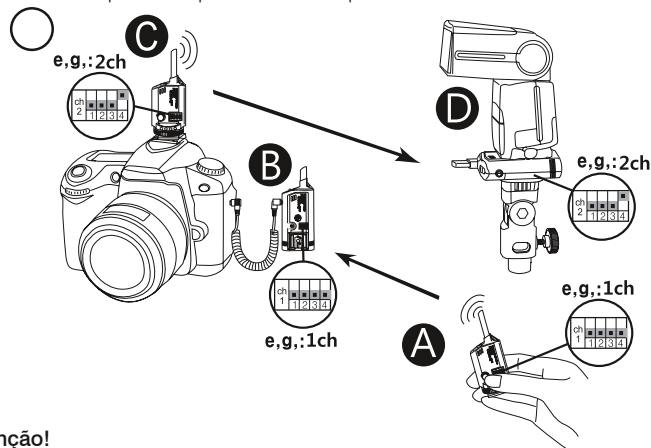
1. Localize a entrada do obturador eletrônico.
2. Conecte o receptor Flashwave III na entrada do obturador eletrônico usando o cabo apropriado.
3. Assegure-se que o transmissor e o receptor estejam ligados no mesmo canal.
4. Ligue ambos o transmissor e o receptor.
5. Pressione o botão teste no transmissor para operar a função auto focus e a função shutter da câmera remota.
6. Bulb shooting sem fio: ajuste sua câmera para o modo bulb. Pressione e segure o botão teste no transmissor até que o LED vermelho no transmissor desligue. Quando visualizar o LED vermelho do receptor aceso, é sinal que o shutter está aberto. Para finalizar o bulb shooting, pressione o botão teste rapidamente.

Ajuste correto

Assegure-se que o transmissor e receptor estejam ajustados para o mesmo canal. Pressione o botão teste no transmissor para disparar a câmera remotamente.

Um único transmissor pode disparar muitas câmeras remotamente ao mesmo tempo. Assegure-se que o transmissor e os receptores estejam ajustados ao mesmo canal

Para disparar remotamente uma câmera e flash ao mesmo tempo, ajuste o transmissor A e receptor B disparando a câmera ao canal 1 e ajuste o transmissor C e receptor D disparando o flash para o canal 2.



Atenção!

Observe: Um único transmissor Flashwave III não pode disparar a câmera remotamente e as unidades de flash ao mesmo tempo. Para disparar remotamente a câmera e sincronizar os flashes com a câmera, são necessários 2 transmissores operando em 2 canais diferentes. Devido as câmeras terem internamente um atraso (delay) no obturador, quando os receptores na câmera e no flash estiverem operando no mesmo canal, mesmo que o sinal de um único transmissor alcance o receptor ao mesmo tempo, o flash normalmente disparará antes que o obturador esteja aberto. Portanto, para disparar remotamente a câmera e o flash, ajuste o transmissor e o receptor que dispara a câmera ao canal X e ajuste o transmissor e receptor disparando o flash para o canal Y.

Acessórios - Cabos disparadores para câmera

Para usar o sistema Flashwave III como disparador (isto é, para disparar o shutter da câmera), você necessitará um cabo adicional compatível com sua câmera.

Os cabos disparadores a seguir estão disponíveis como acessório adicional. Estes cabos tem aproximadamente 25cm)

- RC611 – Canon 7D, 60D, 1D Mark IV, 1Ds Mark III, 5D Mark II, 1Ds Mark II, 1Ds, 1D Mark III, 1D Mark II, 1D, 5D, 50D, 40D, 30D, 20D, 10D, D60, D30, EOS 3, EOS1VHS, 1V
- RC605 – Canon 550D, 500D, 1000D, 450D, 400D, 350D, 300D, EOS 30, 50, 500N, Kiss, 300, 88, 66, 55
- Pentax K200D, K110D, K100D, K20D, K10D, S2, DL2, Ds, DL, *istD
- Samsung GX-20, GX-10, GX-1L, GX-1S
- Sigma SD15, SD14, SD10, SD9
- Contax N1, N Digital
- RC603 – Nikon D700, D300, D300S, D200, D100 (battery grip required), D3, D3S, D3X, D2, D2Xs, D2X, D2Hs, D2H, D1H, D1, F6, F5, F100, F90X, F90
- Fuji S5Pro, S3Pro
- Kodak DCS Pro SLR/N
- RC604 – Nikon D70s, D80
- RC608 – Nikon D90, D5000, D3100, D7000
- RC607 – Sony a900, a850, a700, a350, a300, a200, a100
- Minolta 7D, 5D, 7i, 7, 5, A1, A2
- RC602 – Olympus PEN, E-P1, E-P2, E620, E520, E510, E450, E420, E30, E410, E400, SP-570UZ, SP-560UZ, SP-510UZ

